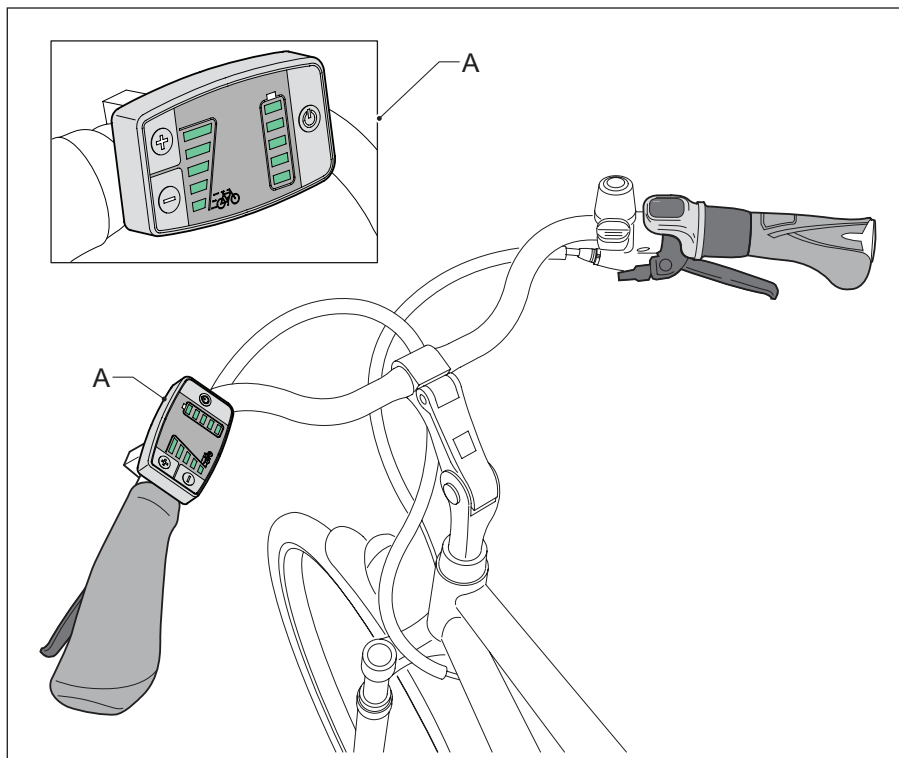

Manual

Indholdsfortegnelse

1	Oversigt over komponenter	53
1.1	Styrkontrolenhed	53
1.2	Batteripakke og oplader	54
2	Styrkontrolenhed	55
2.1	Funktioner på styrkontrolenhed	55
2.2	Parkeringshjælp og boost-funktion	57
2.3	Lys	58
3	Akkumulatorbatteri og oplader	59
3.1	Opladning af akkumulatorbatteriet	59
3.2	Råd om opladning	60
3.3	Fjern akkumulatorbatteriet under den bageste bagagebærer	62
3.4	Placer akkumulatorbatteriet under den bageste bagagebærer	62
4	Kørselsafstand	63
5	Tekniske data	65
6	Garantiforhold og retsmæssige krav	66

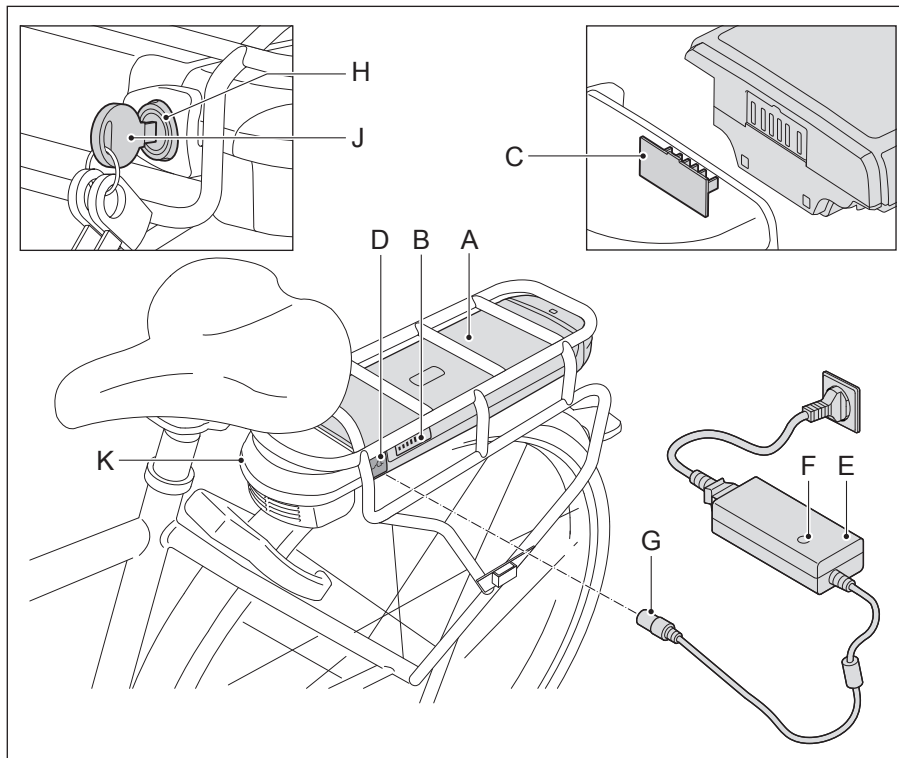
1 Oversigt over komponenter

1.1 Styrkontrolenhed



A Styrkontrolenhed

1.2 Batteripakke og oplader



- A batteripakke
- B display for ladetilstand
- C dockingstationens kontaktpunkt
- D opladningspunkt
- E oplader

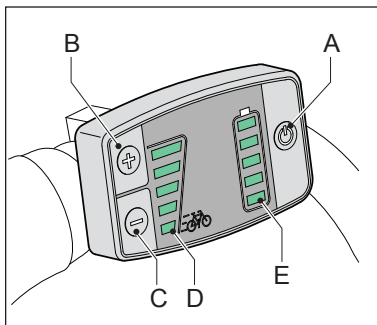
- F indikator
- G opladerstik
- H lås
- J tast
- K dockingstation

2 Styrkontrolenhed

2.1 Funktioner på styrkontrolenhed

- A Tilslutter og afbryder system
- B & C Ændrer pedalhjælpens niveau
- D Visning af pedalhjælpens niveau på display
- E Indikation af ladestatus på display

E-cyklen slukker automatisk, når den ikke bruges i mere end 10 min.



A Tilslutter og afbryder system

Brug on/off-knappen (A) til at tænde og slukke system. Du kan tænde og slukke system på et hvilket som helst tidspunkt, også mens du cykler. Tryk på on/off-knappen i et sekund for at tænde. Tryk på on/off-knappen i tre sekunder for at slukke. Når pedalassistenten slås til, tændes lyset med det samme, og pedalassistenten er indstillet på 0.

B & C Ændrer pedalhjælpens niveau

Du kan indstille pedalhjælpens niveau vha. knapperne + og - (Power mode). Pedalhjælpen har fem hjælpeniveauer. Med knapperne + og - kan du altid angive, om du ønsker mere eller mindre pedalhjælp. Pedalhjælpen er standardindstillet til nul. Når cyklen stilles væk, er det vigtigt at indstille pedalhjælpen til nul.

Hvis du holder knappen + trykket ind, aktiveres boost-funktionen / parkeringshjælpen. Se § 2.2.

Når pedalassistenten er slået til (se punkt A ovenfor), er lyset også automatisk tændt. Se § 2.3.

D Visning af pedalhjælpens niveau på display

Pedalhjælpens niveau er vist på styrkontrolenheden med 5 LED'er (D). Den nederste blok er indstilling 1, den øverste blok er indstilling 5. I indstilling 5 får du mest pedalassistance.

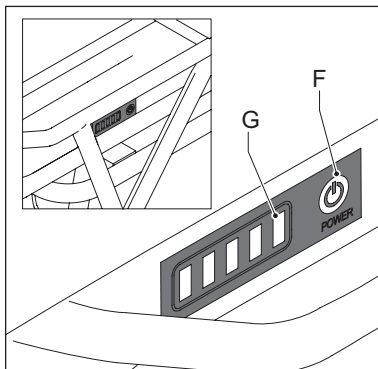
E Indikation af ladestatus på display






Indikation af akkumulatorbatteriets ladestatus vises på styrkontrolenheden med 5 LED'er (E).

NB.

Angivelsen af ladestatus på akkumulatorbatteriet bruger et mere avanceret målesystem, og er i alle tilfælde mere nøjagtigt.

Tryk på knappen F for at aflæse opladningsniveauet (G) på batteripakken.



Antal tændte LED		Indikation af ladestatus
På akkumulatorbatteri	På display	
5x grøn	5	80 - 100 % 
4x grøn	4	60 - 80 % 
3x grøn	3	40 - 60 % 
2x grøn	2	20 - 40 % 
1x grøn	1	0 - 20 % 

2.2 Parkeringshjælp og boost-funktion

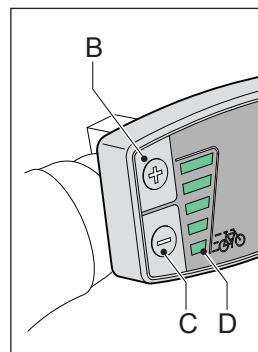
Boost-funktionen kan bruges, så snart el-cyklen er slået til. Første gang, skal du forsigtigt afprøve boost-funktionen, så du lige kan mærke, hvor megen kraft, boost-funktionen yder. Der bruges meget energi, hvis boost-funktionen bruges ved lave hastigheder. Det påvirker el-cyklens aktionsradius (se § 3.5).

Parkeringshjælp

Hvis du for eksempel skal have cyklen op fra en kælder, kan parkeringshjælpen være til hjælp, så du ikke selv behøver at bruge kræfter på at trække den op. Hvis du vil bruge parkeringshjælpen, skal du trykke på knappen + (B) og holde den inde, mens du går ved siden af cyklen.

Uden at træde i pedalerne giver parkeringshjælpen assistance op til 3 km/t.

Når parkeringshjælpen bruges, lyser alle 5 led-lamper (D).



Boost-funktion

Du kan bruge boost-funktionen, når du starter.

Desuden kan boost-funktionen give pedalassistancen en ekstra impuls, mens du cykler. Det er praktisk, hvis du for eksempel skal overhale en anden eller cykler op ad bakke. Impulsen mærkes mest ved at lavt assistanceniveau.

Boost-funktionen kan tilskynde ved at holde knappen + (B) trykket ind og træde i pedalerne. Når boost-funktionen bruges, lyser alle 5 led-lamper (D).

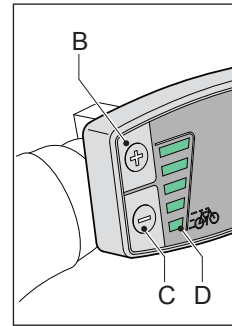
Knappen + (B) kan altså bruges til parkeringshjælpen og boost-funktionen. Hvis du så også træder i pedalerne, aktiverer du boost-funktionen. Hvis du ikke træder i pedalerne, aktiverer du parkeringshjælpen.

2.3 Lys

Når systemet er slået til (se § 2.1), er lyset også automatisk tændt. Lyset kan slukkes ved at holde knappen - (C) trykket ind. Hvis du derefter igen holder knappen - trykket ind, tændes lyset igen. Knappen - sidder på betjeningsenheden på styret.

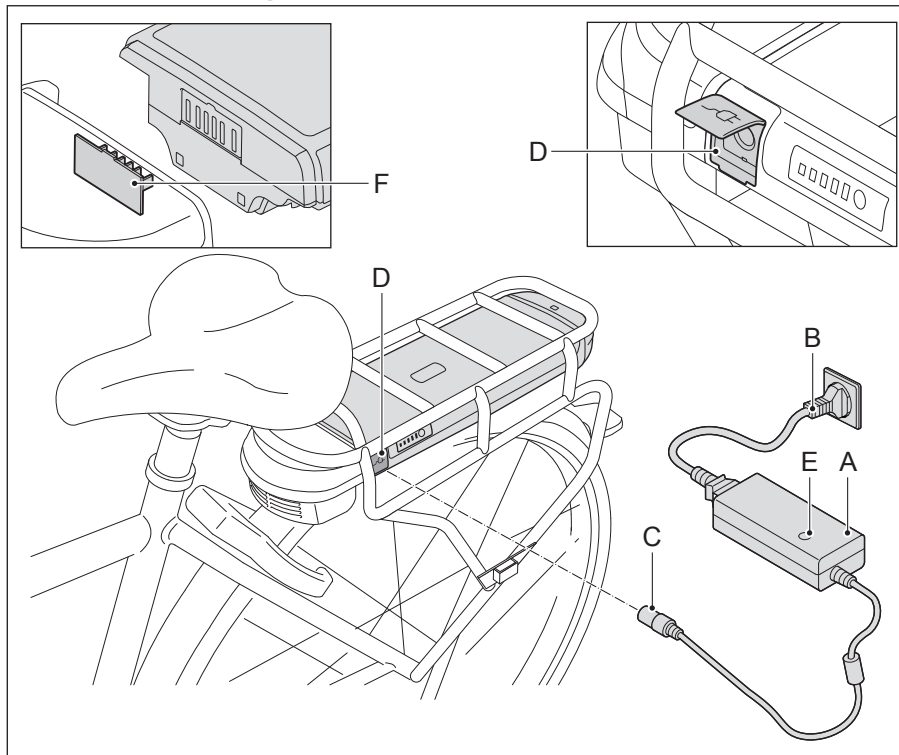
Uanset om lyset sidst har været tændt eller slukket, vil lyset automatisk tændes, når systemet tilkobles igen.

Baglyset sidder på batteripakken. Hvis baglyset skal udskiftes, anbefaler vi, at du kontakter en autoriseret forhandler af el-cykler.



3 Batteripakke og oplader

3.1 Opladning af akkumulatorbatteriet



1. Tilslut opladeren (A) til netspænding (B).
2. Tilslut stikket (C) på opladeren til kontaktpunktet for batteripakken (D).
3. Kontrollampen lyser rødt, mens batteriet stadig oplader. Når batteripakken er fuldt opladet vil opladningen stoppe automatisk efter 24 timer. Den lille lampe på opladeren vil fortsætte med at lyse grønt.



- En fuld opladning tager ca. 4,5 - 7,5 timer. Det afhænger af din batteripakke. Se kapitel 5 for yderligere information.
- Med modeller, der er udstyret med en aftagelig batteripakke, kan batteripakken oplades både i og uden for cyklen.
- Når du putter batteripakken tilbage, sørg for, at kontaktpunkterne på batteripakken passer i dockingstationen (E).

3.2 Rådgivning til opladning

- Før du anvender cyklen første gang, skal du oplade batteripakken helt, indtil kontrollampen på opladeren lyser grønt. Kontrollampen lyser rødt, mens batteriet stadig oplader.
- Oplad altid batteripakken ved hjælp af den oplader, der kommer med cyklen. Brug aldrig en anden oplader.
- Når batteripakken er fuldt opladet, vil opladningen stoppe automatisk efter 24 timer. Den lille lampe på opladeren vil fortsætte med at lyse grønt.
- Batteripakken behøver ikke at være tom før du kan oplade den. batteripakken forbliver i god stand hvis du genoplader cyklen efter hver tur (uanset afstand).
- En batteripakke kan blive defekt hvis den drænes og ikke genoplades.
- Garantien på batteripakken bliver ugyldig hvis en dyb afladning registreres.
- I tilfælde af længerevarende udsætning: Oplad batteripakken helt, og frakobl opladeren fra batteripakken. Oplad batteripakken mindst en gang hver anden måned. Du kan også lade batteripakken være tilsluttet til opladeren, hvis du ønsker det. Hvis du gør det, skal du frakoble opladeren én gang hver anden måned, og tilslutte den igen for at sikre, at opladningen er startet igen.
- Batteripakken oplades ikke, hvis temperaturen er lavere end ca. 0°C eller over ca. 45°C. Dette forlænger levetiden og forbedrer batteripakkens ydeevne.

Temperaturområder:	Minimum	Maksimum
Opladning	0 °C	45 °C
Brug af pedalhjælp	-15 °C	45 °C
Opbevaring (minimum ladetilstand 60 - 80 %)	-10 °C	35 °C

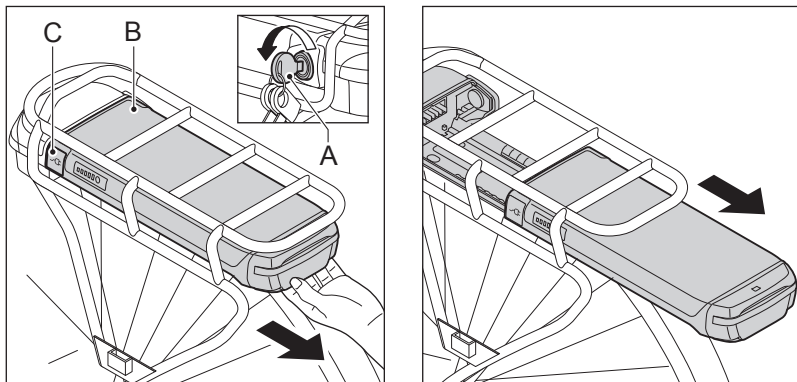
Advarsler



Læs omhyggeligt advarslerne foruden. Producenten er ikke ansvarlig for skader eller fejl forårsaget af forkert brug af (dele af) E-cyklen.

- Sørg for, at der ikke opstår nogen kortslutning, når du tilslutter batteripakken.
- Udsæt ikke batteripakken for ild eller varmekilder. Anbring aldrig batteripakken i ild.
- Tab ikke batteripakken og skad den.
- Nedsænk ikke batteripakken i vand eller i andre væsker.
- Hold batteripakken væk fra børn.
- Åbn aldrig batteripakken uden tilladelse. batteripakken er forsegleet. Hvis du bryder forseglingen, vil det gøre garantien ugyldig.
- Put ikke væsker eller metal i opladeren.
- Tilslut ikke opladeren med våde hænder.
- Rør ikke opladeren i tilfælde af lynnedslag.
- Brug ikke opladeren i et miljø med en meget høj luftfugtighed.
- Brug ikke opladeren til andre formål.
- Sørg for god ventilation under opladningen.
- Tilslut ikke opladeren til netspænding når den ikke benyttes.
- Oplad aldrig batteripakken i direkte sollys.
- Du må aldrig åbne eller beskadige motoren.

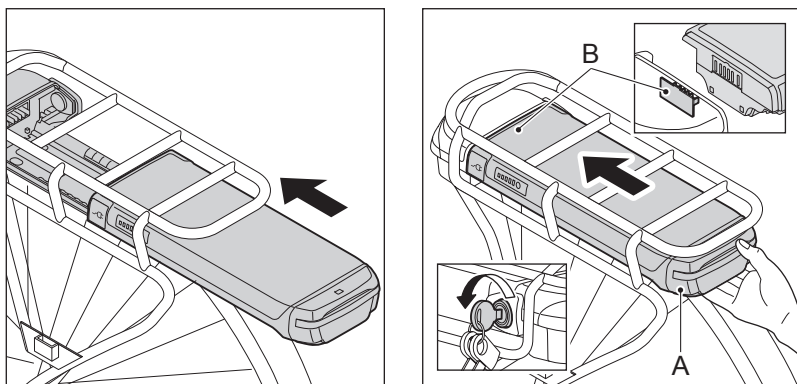
3.3 Afmontering af batteripakken



Batteripakken har en lås for at sikre det mod tyveri.

1. Indsæt den medfølgende nøgle (A) i batteripakkens lås (B) og drej 45 grader.
2. Sørg for, at dækslet (C) for ladestikket er lukket.
3. Skub forsigtigt batteripakken (B) ud af bagagebæreren.

3.4 Genmontering af batteripakken



1. Skub forsigtigt batteripakken (B) ind i bagagebæreren. Sørg for, at batteripakken (A) og dockingstationen (B) er tilsluttet korrekt.
2. Lås batteripakken for at fastgøre den og forhindre tyveri.

4 Kørselsafstand

Afstanden (dvs. det antal kilometer, som du kan køre med et fuldt opladet akkumulatorbatteri) afhænger i høj grad af, hvilken indstilling du benytter for pedalhjælp. Denne tabel angiver afstanden for hver indstilling for pedalhjælp.

Støtteposition	Stabiliseringshastighed* (i km/time)	Gennemsnitsafstand 300 Wh (i km)	Gennemsnitsafstand 400 Wh (i km)	Gennemsnitsafstand 500 Wh (i km)
1	14	49 - 108	61 - 135	80 - 178
2	16	42 - 63	53 - 79	70 - 104
3	19	40 - 53	50 - 66	65 - 87
4	22	33 - 44	41 - 55	55 - 73
5	25	20 - 34	25 - 42	33 - 56

* Stabiliseringshastighed = den hastighed, som nås, når der trædes i pedalerne.

Værdierne herover er målt på et nyt akkumulatorbatteri. Når akkumulatorbatteriet bliver ældre, falder gennemsnitsafstanden. Der er også et antal andre faktorer, som kan påvirke afstanden. Følg instruktionerne herunder for at få opnå de bedst mulige afstande med din E-cykel.

- Fortsæt med at træde hårdt nok i pedalerne med egen kraft. Dette trækker mindre effekt fra motoren.
- Sørg for at dækkenes tryk er tilstrækkeligt højt: 4 bar.
- Brug så lavt gear som muligt ved start, og skift gear som nødvendigt, så afstanden øges.
- Kørsel så vidt muligt med konstant hastighed. Hyppige start og stop forbruger en stor mængde batteristrøm.
- Følg omhyggeligt instruktionerne for opladning (se § 4.1), og udfør regelmæssig vedligeholdelse på din cykel og dit akkumulatorbatteri for at holde dem i topform.
- Oplad og opbevar så vidt muligt akkumulatorbatteriet ved stuetemperatur. Det vil have en positiv virkning på afstanden, som cyklen kan køre over. Husk, at din E-cyklens afstand bliver væsentligt mindre, når


omgivelsernes temperatur er under 10°C.

- Husk, at førerens vægt, akkumulatorbatteriets alder, vindhastighed og vejens tilstand alle spiller en rolle for afstanden.

5 Tekniske data

Vægt og ydelse	Specifikationer		
Batteripakke	Li-ion batteripakke, 36 V		
	317 Wh	396 Wh	522 Wh
Batteripakkens vægt	2,55 kg.	3 kg.	3,1 kg.
Maksimumeffekt	250 W	250 W	250 W
Kapacitet	8,8 Ah	11 Ah	14,5 Ah
Opladningstid 80%	3 timer	4,30 timer	6 timer
Opladningstid 100%	4,30 timer	6 timer	7,30 timer
Maksimal hastighed leveret af pedalhjælp	25 km/t	25 km/t	25 km/t

* Opladningshastighed reduceres, når batteripakken er over 80% fuldt opladet.

 E-cyklen er en EPAC (cykel med elektrisk motor) i overensstemmelse med EN15194.

Overensstemmelse

Herved erklærer fabrikanten af din el-cykel, at produktet overholder alle krav og andre relevante bestemmelser i direktiverne 2004/108/EF og 2006/42/EF.

Overensstemmelseserklæringen følger med el-cyklen.

6 Garantier og juridiske krav

Garanti

Leverandøren af batteripakken vil give en garanti for alle materiale- eller konstruktionsfejl vedrørende batteripakken hvis følgende betingelser er opfyldt:

Du har kun ret til garantien, hvis du kan levere et certifikat eller en kvittering. Garantiperioden begynder på datoen for købet. Garantien vil være ugyldig når dybdeafladung er etableret.

Producenten er ikke ansvarlig for skader eller fejl forårsaget af forkert brug af (dele af) E-cyklen.

Garantiperiode for E-cyklen

2 års fabriksgaranti gives til de elektriske dele på din E-cykel (display, drev og batteri). For garantiperioden for andre dele, se garantibestemmelser som angivet i instruktionsmanualen for producenten.

- Garantien dækker ikke almindeligt slid og ælde.
- Cyklen må ikke rengøres med en højtryksrenser.
En for kraftig vandstråle kan beskadige elektronikken i motoren.
Det vil gøre garantien ugyldig.

Garanti

Inden for de første 2 år efter, du har købt din nye el-cykel, kan du tilkøbe 3 års forlængelse af garantien. Forhør hos forhandleren om vilkårene.

Lovkrav

Ifølge europæisk lovgivning er det beskrevet køretøj en cykel, fordi en cykel opfylder følgende krav:

- pedalhjælpen er kun aktiv, hvis brugeren selv aktivt træder i pedalerne.
- pedalhjælpen er aktiv op til en hastighed på maksimalt 25 km/t.
- den leverede effekt er maksimalt 250 Watt.



Miljø

Vi anbefaler, at du returnerer et defekt batteri til din forhandler i henhold til de miljømæssige forskrifter for indsamling og behandling af batterier, udarbejdet af Ministeriet for boliganliggender, fysisk planlægning og miljøet. Forhandleren skal modtage batteripakken og sørge for producentens videre bearbejdning.

Periodisk vedligeholdelse og fejl

Din E-cykel skal jævnligt vedligeholdes. Din forhandler kan give dig sagkyndige råd og informere dig om optimal brug af cyklen. I tilfælde af spørgsmål eller problemer vedrørende din E-cykel, skal du kontakte din forhandler.

